

項目名稱：博博妙妙學古文

主辦機構：國史教育中心（香港）

贊助機構：語文教育及研究常務委員會（語常會）

教材名稱：《九月九日憶山東兄弟》教案

四時寄意：九月九日憶山東兄弟

作者簡介

王維（公元 701—761），盛唐詩人、畫家。字摩詰，源出佛教經典《維摩詰經》。祖籍太原祁州（今山西省祁縣），後遷居蒲州（今山西省永濟市）。唐玄宗開元九年（公元 721）進士，官至尚書右丞，故亦稱王右丞。早年在政治上頗有進取心，其後遇上安史之亂，安祿山攻下長安，王維被迫在他手下作官。亂平之後，王維被問罪降職，此後他不再熱衷仕途，天寶年間先後在終南山和輞川（今陝西省藍田縣南）閒居，一邊在朝做官，一邊求隱皈佛，常將佛理融入詩中，所以有「詩佛」之稱。晚年過著恬靜閒適的生活，卒時約七十歲。

王維的詩題材廣泛，風格多樣，藝術性很高，其中尤以山水田園詩的成就最為突出。他在繪畫、音樂、書法等方面也有很深的造詣，被譽為「詩中有畫，畫中有詩」。詩與孟浩然齊名，世稱「王孟」。有《王右丞集》傳世。

項目名稱：博博妙妙學古文

主辦機構：國史教育中心（香港）

贊助機構：語文教育及研究常務委員會（語常會）

教材名稱：《九月九日憶山東兄弟》教案

原文

九月九日¹憶²山東³兄弟

王維

獨在異鄉⁴為⁵異客⁶，
 每逢佳節⁷倍⁸思親。
 遙知⁹兄弟登高¹⁰處，
 遍插茱萸¹¹少一人。

注釋

1. 九月九日：指農曆九月初九重陽節，這是中國的傳統節日之一，民間有登高、插茱萸、飲菊花酒等習俗。
2. 憶：思念、想念。
3. 山東：指詩人故鄉蒲州（今山西省永濟縣），因在華山以東，故稱山東；並非專指今天的山東省。
4. 異鄉：他鄉，就是家鄉以外的地方。因為蒲州是王維的故鄉，長安對他來說便是「異鄉」。
5. 為：成為、作為。
6. 異客：在他鄉作客的人，指詩人自己。
7. 佳節：美好的節日。
8. 倍：加倍，更加。
9. 遙知：在遙遠的地方猜想。
10. 登高：上到高處，重陽節登山叫登高，登高避邪是重陽節的民間習俗。
11. 茱萸：粵音「朱魚」（zyu1jyu4），普通話讀 zhū yú，一種有濃烈香氣的植物。

茱萸，古時人們習慣在重陽節用來佩戴或插在門前，據說可以驅邪和祈福。茱萸也常常被用來比喻思念和牽掛，以示對親朋好友的懷念。



項目名稱：博博妙妙學古文

主辦機構：國史教育中心（香港）

贊助機構：語文教育及研究常務委員會（語常會）

教材名稱：《九月九日憶山東兄弟》教案

內容賞析

《九月九日憶山東兄弟》是一首七言絕句，詩中表現了詩人王維在異鄉對故鄉和兄弟的思念之情。詩題下有「時年十七」四字，說明是詩人十七歲時寫的，當時他離開了家鄉蒲州到長安準備應試，適逢重陽佳節，因而思親懷鄉，寫下了這首詩。

詩的前兩句寫詩人佳節思親的情緒。第一句共七字，用了一個「獨」字兩個「異」字，把詩人客居異鄉的孤獨感抒發得淋漓盡致。第二句「每逢佳節倍思親」，詩人離開家鄉去長安考試，適逢重陽節，見到長安家家戶戶都一起過節，詩人卻孤身一人，自然倍感冷清寂寞，思親之情更甚於平日。詩人以質樸無華的語言道出了千千萬萬遊子的心聲，因此成為傳誦千古的佳句。「倍」字用得特別有份量，不僅反映了在節日所產生的強烈思念，而且說明在平時也是十分掛念的。

詩的後兩句寫詩人遙想兄弟對自己的懷念。先用「登高」、「遍插茱萸」烘托重陽節的節日氣氛，不正面寫自己如何思念弟兄，而是遙想故鄉兄弟在佳節登高時也正思念著自己，設想他們發現「少一人」時的惆悵，這又使思念之情更加深化，也寫出了親人之間的情感是雙向的，豐富了「每逢佳節倍思親」的內涵。詩人運用重陽節的象徵植物——茱萸，巧妙地把他與山東兄弟的情感聯繫起來。

本詩前兩句專說自己，後兩句轉說對方，這是從對面設想的表現手法，即是把「我思念人」的情緒，折射為「人思念我」的猜想，構思獨特。

項目名稱：博博妙妙學古文

主辦機構：國史教育中心（香港）

贊助機構：語文教育及研究常務委員會（語常會）

教材名稱：《九月九日憶山東兄弟》教案

教學指引

四時寄意：九月九日憶山東兄弟

級別：第一學習階段

學習目標：

1. 通過觀看動畫及聯繫生活，初步感知詩歌的大意及詩人在異鄉對故鄉兄弟的思念之情。
2. 在初步感知的基礎上，學習有感情地朗讀詩歌，掌握詩句的節奏及押韻的特點。
3. 學習生字新詞：九月九日、憶、山東、異鄉、為、異客、佳節、倍、遙知、登高、茱萸。

時間	活動內容	解說
5 分鐘	<p>引入</p> <p>想一想 大家猜得到這是甚麼植物嗎？</p>  <p>答案：茱萸 粵音「朱魚」（zyu1jyu4），普通話讀 zhū yú，一種有濃烈香氣的植物，具備殺蟲消毒、驅寒祛風的功能，外形看起來很像是櫻桃。</p> <p>重陽節佩戴茱萸可以驅邪和祈福，方式包括：佩戴於臂，製作香袋把茱萸放在裏面佩戴，稱為茱萸囊，還有插在頭上的。</p> <p>茱萸在中醫藥學中也有應用。它的果實被認為具有消炎、止血和解毒的功效；還常被用作烹飪調料，其果實具有微酸的味道，可用於調味肉類或製作茱萸酒等。</p>	<p>老師點撥：茱萸是一種具有文化象徵意義的植物，也是古代重陽節的象徵物件。</p> <p>茱萸常被用來表達對遠方親友、愛人或故鄉的思念和懷念之情，特別是在重陽節時，人們佩戴茱萸或將其插在門前，除了驅邪和祈福外，也有紀念已故親人的意義。</p> <p>茱萸在這首詩中富有象徵性的作用，增強了詩歌的意境和情感表達。</p> <p>通過「遍插茱萸」的習俗，將詩人與山東兄弟的情感聯繫起來，使讀者更深刻地體會到詩人對家鄉兄弟的深深思念之情。</p> <p>老師可利用引入的時間，引導學生明白茱萸的象徵意義，作為理解詩意的鋪墊。</p>

項目名稱：博博妙妙學古文

主辦機構：國史教育中心（香港）

贊助機構：語文教育及研究常務委員會（語常會）

教材名稱：《九月九日憶山東兄弟》教案

時間	活動內容	解說
20 分鐘	<p>發展 觀看動畫 00:00 - 03:03 <input type="checkbox"/> 初步感知詩歌大意及詩人在異鄉對故鄉兄弟的思念之情</p> <p>詩歌大意 我離開家鄉，獨自一人住在外地，每逢到了美好的節日，我就加倍想念故鄉的親人。今天是重陽節，我在遠方想到家鄉的兄弟正在登高，他們都在衣襟上插了茱萸，唯獨少了我一個人啊！</p> <p>活動一：分一分 《九月九日憶山東兄弟》全詩共有四句，如果要分為兩部分，應該怎樣劃分？</p> <p style="text-align: center;">獨在異鄉為異客， 每逢佳節倍思親。 遙知兄弟登高處， 遍插茱萸少一人。</p> <p>劃分兩部分： 1. 獨在異鄉為異客，每逢佳節倍思親。 2. 遙知兄弟登高處，遍插茱萸少一人。</p>	<p>藉由生動有趣的動畫，讓學生在輕鬆愉快的氛圍裏，初步感知詩歌的大意及詩人在異鄉對故鄉兄弟的思念之情。</p> <p>初小學生學習古詩，重點不宜過分側重詩意的理解，意境及韻味的體會，因此，理解和體會只需初步感知即可。</p> <p>老師點撥：前兩句寫自己對家鄉兄弟的思念。第一句共七字，用了一個「獨」字兩個「異」字，把詩人客居異鄉的孤獨感及思念家鄉兄弟之情，抒發得淋漓盡致。第二句「倍」字用得特別有份量，深刻反映詩人在節日時倍感思親之苦。首兩句以「獨在異鄉」為開頭，以「倍思親」為結尾，形成一個完整的意思。</p> <p>老師點撥：後兩句寫詩人猜想家鄉兄弟對自己的思念。先用「登高」、「遍插茱萸」烘托重陽節的節日氣氛，不正面寫自己如何思念弟兄，而是在遙遠的地方猜想故鄉兄弟在佳節登高時也正思念著自己，設想他們發現「少一人」時的惆悵，這又使思念之情更加深化，也寫出了親人之間的情感是雙向的，豐富了「每逢佳節倍思親」的內涵。重陽節的象徵植物——茱萸，正好將詩人與山東兄弟的情感聯繫起來。本詩前兩句專說自己，後兩句轉說對方，這是把「我思念人」的情緒，折射為「人思念我」的猜想，構思獨特。</p>

項目名稱：博博妙妙學古文

主辦機構：國史教育中心（香港）

贊助機構：語文教育及研究常務委員會（語常會）

教材名稱：《九月九日憶山東兄弟》教案

時間	活動內容	解說
	<p>活動二：師生答問</p> <ol style="list-style-type: none"> 1. 詩中的「佳節」是指甚麼節日？ 農曆九月初九重陽節 2. 詩中哪兩句最能表達出詩人的思念之情？ 獨在異鄉為異客，每逢佳節倍思親 3. 「遙知兄弟登高處，遍插茱萸少一人」中的「兄弟」和「一人」分別指甚麼人？王維 / 詩人在家鄉的兄弟 王維 / 詩人 <p>活動三：分組討論</p> <p>假設你們是王維在家鄉的弟弟和妹妹，重陽節你們大夥兒一起登山，然後每人都插上茱萸，卻發現少了王維哥哥一個人。</p> <p>此時，你們會想對遠離家鄉的王維哥哥說些甚麼話？</p> <p>朗讀文章，培養語感 觀看動畫：05:10-05:25 <input type="checkbox"/> 聆聽朗讀</p> <p>朗讀的主要目的，重在提高學生的朗讀興趣，增加積累，發展語感，加深體驗和領悟。</p> <p>活動四：劃分節奏</p> <p>古詩中常常以兩個音節為一個節奏單位。</p> <p>七言古詩的節奏一般都是二二三或四三。但有時也會按語意來劃分成二二一一二的節奏形式，本詩正是如此。</p>	<p>讓學生透過同儕協作，自行整合習得，深化所學。</p> <p>教授初小學生古詩，重點宜側重在學習有感情地朗讀詩歌，掌握詩句的節奏及押韻的特點。</p>

項目名稱：博博妙妙學古文

主辦機構：國史教育中心（香港）

贊助機構：語文教育及研究常務委員會（語常會）

教材名稱：《九月九日憶山東兄弟》教案

時間	活動內容	解說
	<p>《九月九日憶山東兄弟》全詩四句，每句七個字，試用雙直線顯示各句需要停頓的地方。</p> <p>獨在異鄉為異客， 每逢佳節倍思親。 遙知兄弟登高處， 遍插茱萸少一人。</p> <p>參考答案</p> <p>獨在 異鄉 為 異客， 每逢 佳節 倍 思親。 遙知 兄弟 登 高處， 遍插 茱萸 少 一人。</p> <p>活動五：認識押韻 押韻可以令詩歌聽起來更好聽，也讓詩歌更容易上口及記憶。</p> <p>為甚麼要押韻？ 古代詩歌多用於傳唱、背誦、演唱等口耳相傳的場合，押韻可以提高詩歌的口頭轉傳、記憶和傳播的能力。</p> <p>押韻的形式？ 每句最後一個字，如果讀音相同或相近，就是押韻，也叫做韻腳。 七言絕句的押韻：第一句可押韻，也可以不押韻，但以押韻居多；第二、四句一定要押韻，而且一韻到底；第三句一般不押韻。 試找出《九月九日憶山東兄弟》詩中的押韻字。 「親」和「人」二字讀音相近，所以是詩中的押韻字。</p> <div style="border: 1px solid black; padding: 5px; margin-top: 10px;"> <p>《九月九日憶山東兄弟》王維</p> <p>獨在異鄉為異客， 每逢佳節倍思親。 遙知兄弟登高處， 遍插茱萸少一人。</p> </div>	<p>引導學生感受詩歌的斷句節奏。</p> <p>引導學生明白詩歌押韻的特色。</p> <p>所謂押韻，就是把相同韻部的字放在規定的位置上。 相同韻部的字： 親 can1；人 jan4</p>

項目名稱：博博妙妙學古文

主辦機構：國史教育中心（香港）

贊助機構：語文教育及研究常務委員會（語常會）

教材名稱：《九月九日憶山東兄弟》教案

時間	活動內容	解說
	<p>活動六 試按活動四的節奏及活動五的押韻，配上適當的感情來朗讀《九月九日憶山東兄弟》一詩。</p> <p>韻律要求：</p> <p>獨在 異鄉 為 異客， 每逢 佳節 倍 思親。 遙知 兄弟 登 高處， 遍插 茱萸 少 一人。</p> <p> 停頓</p> <p>感情要求： 緩慢、平穩、柔和，不需要明顯的高低起伏。</p> <p>學習生字新詞 九月九日、憶、山東、為、佳節、倍、登高</p> <p>九月九日：指農曆九月初九重陽節，這是中國的傳統節日之一，民間有登高、插茱萸、飲菊花酒等習俗。</p> <p>憶：思念、想念。</p> <p>山東：指詩人故鄉蒲州（今山西省永濟縣），因在華山以東，故稱山東；並非專指今天的山東省。</p> <p>為：成為、作為。</p> <p>佳節：美好的節日。</p> <p>倍：加倍，更加。</p> <p>登高：上到高處，重陽節登山叫登高，登高避邪是重陽節的民間習俗。</p>	<p>可以要求學生個別、分行或分組按所學來朗讀全詩，以感受詩歌的韻律，並且表達出詩歌大意及詩人情懷。</p> <p>老師可以因應學生程度，選取適合及適量的生字新詞來教授。</p> <p>如老師選用課外的文言經典作品，主要目的在內容涵義或品德情意的教授，則「識字」部分或可略去。</p>

項目名稱：博博妙妙學古文

主辦機構：國史教育中心（香港）

贊助機構：語文教育及研究常務委員會（語常會）

教材名稱：《九月九日憶山東兄弟》教案

時間	活動內容	解說
	<p>觀看動畫 05:25 - 06:42</p> <p><input type="checkbox"/> 較關鍵的字詞</p> <p>異：在本詩中主要用作形容詞，意思相當於「別的」、「其他的」。</p> <ul style="list-style-type: none"> ◇ 異鄉：他鄉，就是家鄉以外的地方。因為蒲州是王維的故鄉，長安對他來說便是「異鄉」。 ◇ 異客：在他鄉作客的人，指詩人自己。在長安，詩人便是來自「其他的家鄉」的人，並非本地人。 <p>遙知：在遙遠的地方猜想。</p> <p>茱萸：粵音「朱魚」（zyu1jyu4），普通話讀 zhū yú，一種有濃烈香氣的植物。古時人們習慣在重陽節用來佩戴或插在門前，據說可以驅邪和祈福。茱萸也常常被用來比喻思念和牽掛，以示對親朋好友的懷念。</p>	<p>動畫裏選取了三個較關鍵的字詞，幫助學生理解詩意，以供教學參考。</p>
5 分鐘	<p>總結</p> <p>你知道重陽節的起源嗎？</p> <p>如學生缺乏有關知識，老師可讓學生瀏覽以下教育多媒體網頁，以了解重陽節的起源、習俗和有關的活動： 《節日知多少（一）》</p> <p><input type="checkbox"/> 觀看節目：11:15-14:17</p> <p>https://emm.edcity.hk/media/%E7%AF%80%E6%97%A5%E7%9F%A5%E5%A4%9A%E5%B0%91%28%E4%B8%80%29%0a34soat0</p>	<p>在初步感知詩歌大意及詩人情懷的基礎上，結合有關知識，鞏固所學。</p>

項目名稱：博博妙妙學古文



主辦機構：國史教育中心（香港）

贊助機構：語文教育及研究常務委員會（語常會）

教材名稱：《九月九日憶山東兄弟》工作紙

四時寄意：《九月九日憶山東兄弟》

工作紙

學校： _____ 班別及學號： _____

姓名： _____ 日期： _____

1. 王維在《九月九日憶山東兄弟》一詩中，選用了重陽節一種象徵植物，將他與山東兄弟的情感聯繫起來，那是甚麼？試圈出正確的答案。



菊花



香茅



茱萸



艾草

答案：茱萸

2. 王維在《九月九日憶山東兄弟》一詩中，表達了哪些情感？

答案：客居異鄉的孤獨感和思念家鄉兄弟之情。

3. 大家學習過押韻的形式，試找出並圈起下面兩首古詩的韻腳（押韻的字）。

提示：押韻的形式

每句最後一個字，如果讀音相同或相近，就是押韻，也叫做韻腳

七言絕句的押韻：

- 第一句可押韻，也可以不押韻，但以押韻居多；
- 第二、四句一定要押韻，而且一韻到底；
- 第三句一般不押韻。

項目名稱：博博妙妙學古文



主辦機構：國史教育中心（香港）

贊助機構：語文教育及研究常務委員會（語常會）

教材名稱：《九月九日憶山東兄弟》工作紙

《九月九日憶山東兄弟》 作者：王維

獨在異鄉為異客，

每逢佳節倍思親。

遙知兄弟登高處，

遍插茱萸少一人。

《清明》 作者：王禹偁

無花無酒過清明，

興味蕭然似野僧。

昨日鄰家乞新火，

曉窗分與讀書燈。

4. 大家學習過劃分節奏，試在下面兩首古詩中，用雙直線(||)顯示停頓的地方，然後按照所劃分的節奏讀出來。

提示：古詩節奏

古詩中常常以兩個音節為一個節奏單位。

七言古詩的節奏：

- 一般都是二二三或四三
- 但有時也會按語意來劃分成二二一二的節奏形式

《九月九日憶山東兄弟》 作者：王維

獨在 || 異鄉 || 為 || 異客，

每逢 || 佳節 || 倍 || 思親。

遙知 || 兄弟 || 登 || 高處，

遍插 || 茱萸 || 少 || 一人。

《清明》 作者：王禹偁

無花 || 無酒 || 過 || 清明，

興味 || 蕭然 || 似 || 野僧。

昨日 || 鄰家 || 乞 || 新火，

曉窗 || 分與 || 讀書 || 燈。

項目名稱：博博妙妙學古文



主辦機構：國史教育中心（香港）

贊助機構：語文教育及研究常務委員會（語常會）

教材名稱：《九月九日憶山東兄弟》工作紙

5. 試分享下你和家人會否在重陽節一起登高（例如爬山、遠足等），或者進行其他習俗活動如掃墓等？簡單畫出寫出/畫出當時場景。



~完~

主辦機構：國史教育中心(香港)

贊助機構：



博

博

妙

妙

學

古

文

四時寄意

九月九日憶山東兄弟





故事簡介



故事原文



分組討論
學習活動及



朗讀及字詞

簡介

● 《九月九日憶山東兄弟》是唐代詩人王維作的詩歌

人物小檔案

姓名：王維，字摩詰，號摩詰居士

生卒：公元701—761

祖籍：太原祁州（今山西省祁縣）

身份：唐代的詩人，後世又稱讚他為「詩佛」

作品：王維擅長畫畫和作詩，流傳至今有四百多首詩歌



相關人物：



唐玄宗



安祿山

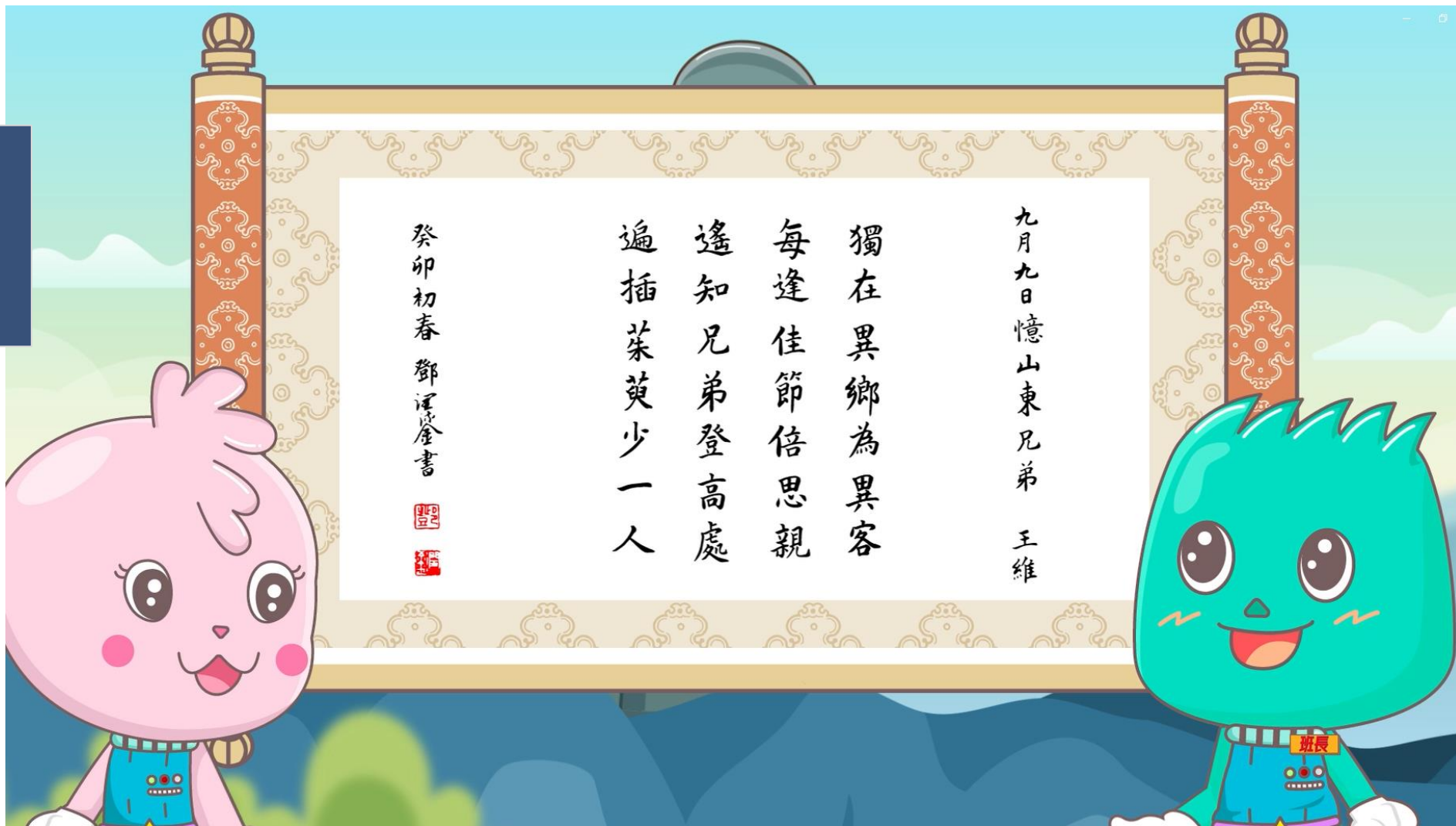


孟浩然

我與王兄都很擅長寫山水田園詩，

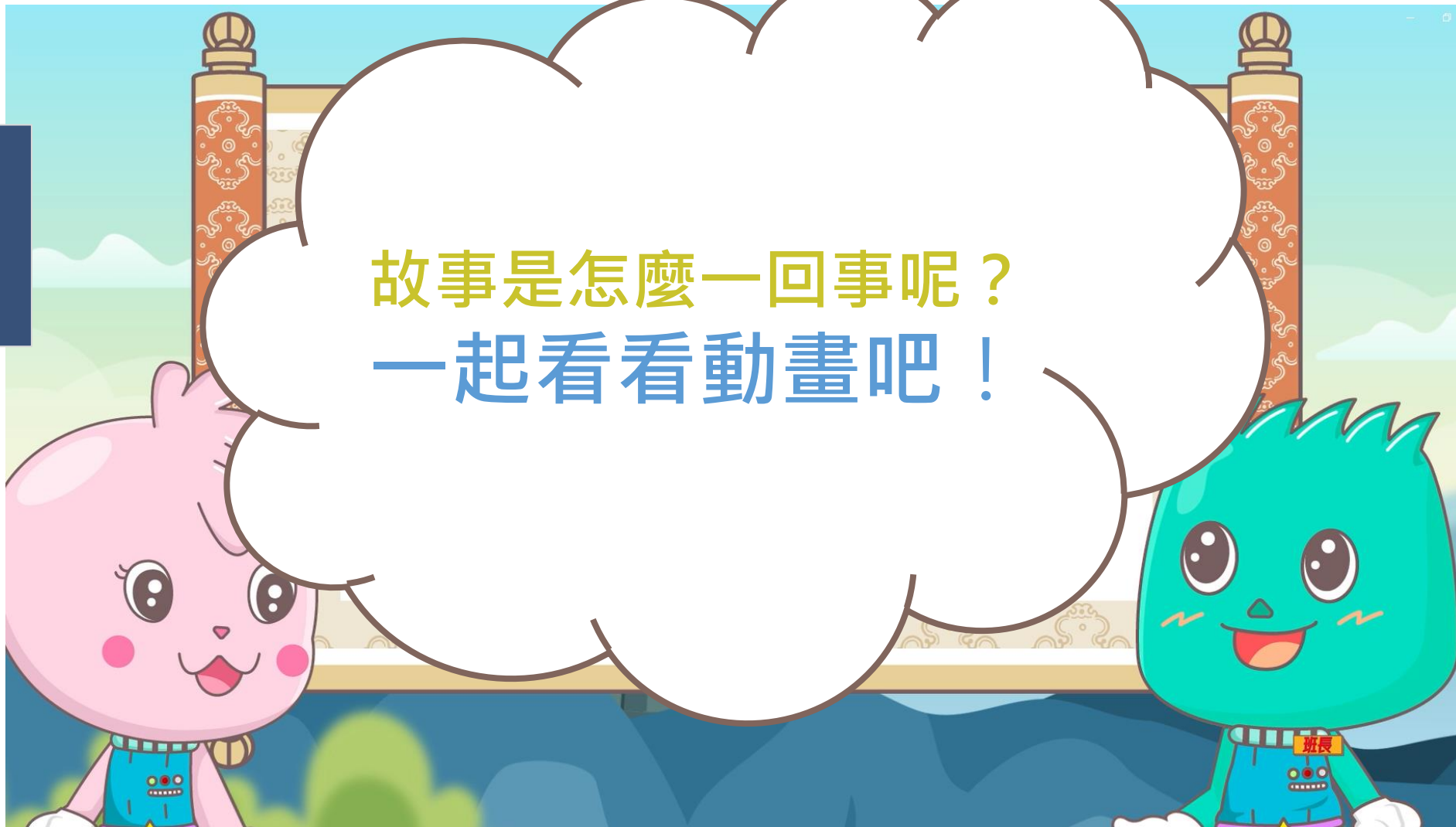
後人將我們合稱為「王孟」

原文



原文

故事是怎麼一回事呢？
一起看看動畫吧！



想一想

大家猜得到這是甚麼植物嗎？



想一想

大家猜得到這是甚麼植物嗎？



答案：茱萸

一種有濃烈香氣的植物，具備殺蟲消毒、驅寒祛風的功能，外形看起來很像是櫻桃。

文化象徵：茱萸常被用來表達對遠方親友、愛人或故鄉的思念和懷念之情，在重陽節佩戴茱萸除了驅邪和祈福外，也有紀念已故親人的意義。

*茱萸在中醫藥學中也有應用。果實被認為具有消炎、止血和解毒的功效；茱萸還常被用作烹飪調料，其果實具有微酸的味道，可用於調味肉類或製作茱萸酒等

茱萸

粵音「朱魚」（zyu1jyu4），普通話讀zhū yú



詩歌大意

我離開家鄉，獨自一人住在
外地，每逢到了美好的節日，
我就加倍想念故鄉的親人。



詩歌大意

今天是重陽節，我在遠方想到
家鄉的兄弟正在登高，他們都
在衣襟上插了茱萸，唯獨少了
我一個人啊！



活動1：分一分

《九月九日憶山東兄弟》全詩共有四句，如果要分為兩部分，應該怎樣劃分？



獨在異鄉為異客，
每逢佳節倍思親。
遙知兄弟登高處，
遍插茱萸少一人。



詩歌大意

獨在異鄉為異客
每逢佳節倍思親
遙知兄弟登高處
遍插茱萸少一人

● 前兩句寫詩人對家鄉兄弟的思念

一個「獨」字兩個「異」字，把詩人客居異鄉的孤獨感及思念家鄉兄弟之情，抒發得淋漓盡致；第二句「倍」字用得特別有份量，深刻反映詩人在節日時倍感思親之苦。

→ 首兩句以「獨在異鄉」為開頭，以「倍思親」為結尾，形成一個完整的意思。

詩歌大意

獨在異鄉為異客
每逢佳節倍思親
遙知兄弟登高處
遍插茱萸少一人

● 後兩句寫詩人猜想家鄉兄弟對自己的思念

先用「登高」、「遍插茱萸」烘托重陽節的節日氣氛，不正面寫自己如何思念弟兄，而是在遙遠的地方猜想故鄉兄弟在佳節登高時也正思念著自己，設想他們發現「少一人」時的惆悵，這又使思念之情更加深化，也寫出了親人之間的情感是雙向的，豐富了「每逢佳節倍思親」的內涵。

→ 重陽節的象徵植物——茱萸，正好將詩人與山東兄弟的情感聯繫起來。

活動2：答一答

1. 詩中的「佳節」是指甚麼節日？

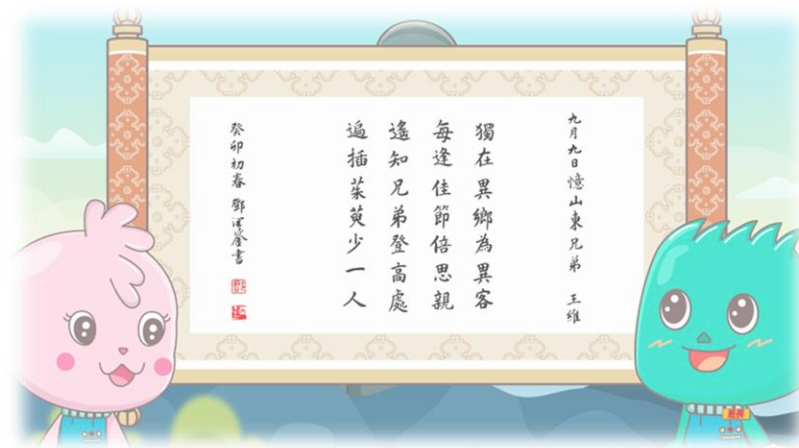
農曆九月初九重陽節



活動2：答一答

2. 詩中哪兩句最能表達出詩人的思念之情？

獨在異鄉為異客，
每逢佳節倍思親。



活動2：答一答

遙知兄弟登高處，遍插茱萸少一人

3. 上述詩句當中的「兄弟」和「一人」分別指甚麼人？

王維 / 詩人在家鄉的兄弟

王維 / 詩人



分組活動



假設你們是王維在家鄉的弟弟和妹妹，重陽節你們大夥兒一起登山，然後每人都插上茱萸，卻發現少了王維哥哥一個人。此時，你們會想對遠離家鄉的王維哥哥說些甚麼話？

活動4：劃分節奏

- 古詩中常常以**兩個音節**為一個節奏單位。
- 七言古詩的節奏一般都是**二二三**或**四三**
- 但有時也會按語意來劃分成**二二一二**的節奏形式，本詩正是如此

活動4：劃分節奏

《九月九日憶山東兄弟》

全詩四句，每句七個字

→ 試用雙直線||顯示各句需要停頓的地方。

獨在異鄉為異客，
每逢佳節倍思親。
遙知兄弟登高處，
遍插茱萸少一人。

活動4：劃分節奏

《九月九日憶山東兄弟》

全詩四句，每句七個字

→ 試用雙直線||顯示各句需要停頓的地方。

獨在||異鄉||為||異客，
 每逢||佳節||倍||思親。
 遙知||兄弟||登||高處，
 遍插||茱萸||少||一人。

活動5：認識押韻

為甚麼要押韻？

古代詩歌多用於傳唱、背誦、演唱等口耳相傳的場合，押韻可以提高詩歌的口頭轉傳、記憶和傳播的能力。

押韻的形式

每句最後一個字，如果讀音相同或相近，就是押韻，也叫做韻腳。

七言絕句的押韻：

第一句可押韻，也可以不押韻，但以押韻居多。

第二、四句一定要押韻，而且一韻到底。

第三句一般不押韻。

押韻的形式

→ 試比較《江南》詩中的
「親」、「人」二字，
在讀音上有甚麼特點？

獨在異鄉為異客，
每逢佳節倍思親。
遙知兄弟登高處，
遍插茱萸少一人。

押韻的形式

→ 二字讀音相近，所以
是詩中的押韻字。

獨在異鄉為異客，
每逢佳節倍思親。
遙知兄弟登高處，
遍插茱萸少一人。

活動6：學生演繹

試按活動四的節奏及活動五的押韻，配上適合的動作來朗讀《九月九日憶山東兄弟》一詩。

感情要求：

緩慢、平穩、柔和，不需要明顯的高低起伏。

朗讀文章

|| 停頓

獨在||異鄉||為||異客，
每逢||佳節||倍||思親。
遙知||兄弟||登||高處，
遍插||茱萸||少||一人。

朗讀文章

|| 停頓

觀看動畫：05:10-05:25

→ 聆聽朗讀

獨在||異鄉||為||異客，
每逢||佳節||倍||思親。
遙知||兄弟||登||高處，
遍插||茱萸||少||一人。

生字 新詞



九月九日憶山東兄弟 王維

獨在異鄉為異客
每逢佳節倍思親
遙知兄弟登高處
遍插茱萸少一人

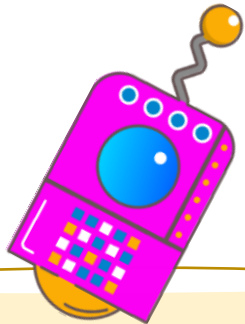
癸卯初春 鄧澤隆書



幸好我們有古字翻譯器

生字新詞

一起學習故事中的
生字新詞！



他鄉做客的人 / 他鄉

- 異客：在他鄉作客的人，指詩人自己。在長安，詩人便是來自「其他的家鄉」的人，並非本地人。
- 異鄉：他鄉，就是家鄉以外的地方。因為蒲州是王維的故鄉，長安對他來說便是「異鄉」。



*異：在本詩中主要用作形容詞，意思相當於「別的」、「其他的」。

生字新詞

一起學習故事中的
生字新詞！



在遙遠的地方猜想

在遠處地知道、遠遠地想像



生字新詞

一起學習故事中的
生字新詞！



一種有濃烈香氣的植物

古時人們習慣在重陽節用來佩戴或
插在門前，據說可以驅邪和祈福。
茱萸也常常被用來比喻思念和牽掛，
以示對親朋好友的懷念。

古字翻譯器

茱萸

濃烈香氣的植物

可以驅邪和祈福

重陽節的象徵物件

*粵音「朱魚」(zyu1jyu4)，普通話讀zhū yú

博

博

妙

妙

學

古

文

總結

你知道重陽節的起源嗎？

試說說你所知道的内容。

國史教育中心(香港)



SCOLAR
語常會

總結

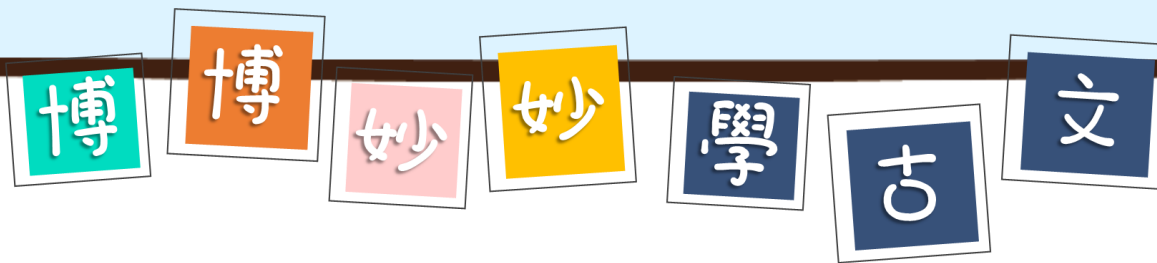
重陽節的起源

可讓瀏覽教育多媒體網頁：

《節日知多少（一）》

觀看節目：11:15-14:17

https://emm.edcity.hk/media/%E7%AF%80%E6%97%A5%E7%9F%A5%E5%A4%9A%E5%B0%91%28%E4%B8%80%29/0_a34soat0



主辦機構 國史教育中心(香港)

文景

贊助機構



Standing Committee on
Language Education and Research
語文教育及研究常務委員會

聲明：部分資料內容來自互聯網，僅供學習參考之用。
如無意侵犯知識產權，請與我們聯絡：info@cnhe-hk.org

© 2023 國史教育中心 (香港)

