



項目名稱：博博妙妙學古文

主辦機構：國史教育中心（香港）

贊助機構：語文教育及研究常務委員會（語常會）

教材名稱：《靜夜思》教案

情誼感懷：靜夜思

作者簡介

李白（公元 701—762），字太白，號青蓮居士。唐代詩人。自稱祖籍隴西成紀（今甘肅省秦安縣），祖先在隋代末年被放逐到西域。李白出生地有長安、蜀中及西域等多種不同的說法。少年時隨父親遷徙入蜀，居於綿州青蓮鄉（今四川省青蓮鎮）。二十多歲離開四川，漫遊各地，求仙學道，嗜酒任俠。四十多歲至長安求仕，曾獲唐玄宗賞識，後因得罪權貴而失意離京。安史之亂時，李白被永王李璘延攬為幕僚，後來永王謀反兵敗，李白受到牽連，流放夜郎（今貴州省西部），中途遇赦東歸。晚年到當塗（今安徽省）投靠族叔李陽冰，不久病逝，終年六十二歲。

李白天才橫溢，能掌握各種詩歌體裁 特別擅長樂府歌行和絕句。他的詩如同他的人，熱情奔放，直抒胸臆，信口成篇，完全沒有雕琢的痕跡。他的詩題材廣泛，內容豐富，每以大膽的誇張、奇特的想像和豪放的語言，構成各種豐富的意象。由於他的詩歌風格浪漫飄逸，因此後世稱譽為「詩仙」。

原文

靜夜思¹

李白

牀前明月光，疑²是地上霜³。

舉頭⁴望明月，低頭思¹故鄉⁵。

注釋

1. 思：在文言文中，「思」可作名詞或動詞用：
 - 「靜夜思」的「思」：名詞，讀去聲，粵音「試」（si3），普通話讀 sì；解作「思緒」、「心情」的意思。
 - 「思故鄉」的「思」：動詞，粵音「絲」（si1）；普通話讀 sī；解作「思念」、「想念」的意思。
2. 疑：本義是懷疑的意思，在這裏是好比、好像。
3. 霜：是一種天氣現象。 →
4. 舉頭：抬頭。
5. 故鄉：家鄉，老家；指一個人出生或者長期居住過的地方。「故」即原來的、舊時的；「鄉」，即家園。

在冬季，當氣溫降到攝氏零度以下，接近地面的水氣就會凝結成白色的晶體，就是「霜」了



內容賞析

這是李白流傳最廣泛的一首詩，通過描寫旅居在外的詩人，於屋內望月產生的錯覺，引發出靜夜望月思鄉的情懷。

明月當空，夜深人靜。長年離鄉別井的李白，在牀上輾轉未能入睡的時候，窗外透入的一片月光，使他依稀覺得牀前似乎灑落一地銀白色的濃霜，於是他抬頭凝望掛在天邊的明月，遙想在同一輪明月籠罩下的遠方故鄉，不禁低頭無語，陷入沉思。

詩人截取了客途生活中一個片段，捕捉那一剎那的感觸，即景生情，四句詩好像脫口而出，其實構思精巧綿密。第一句寫月色照到牀前來，說明夜深；能見牀前月色，證明詩人輾轉未能入睡，已暗寓了思鄉之情。用「霜」來比喻月光，古已有之，第二句寫詩人「疑」月為「霜」，聯想西北故鄉的苦寒，意思更深一層，由此可見詩人推陳出新之妙。最後兩句，從「舉頭」到「低頭」，表現了詩人複雜的心理活動。抬頭望月，上句的懷疑消失而下句的思鄉之情油然而生，轉折自然。全篇主題是「思鄉」，卻先以三句寫月，雖然寫月，鄉情已蘊含其中；待到點明主題，詩便戛然而止，留給讀者想像的空間。這首五言古詩文字淺白，不假雕飾，但意味深長，因此傳頌千古，婦孺皆知。

項目名稱：博博妙妙學古文

主辦機構：國史教育中心（香港）

贊助機構：語文教育及研究常務委員會（語常會）



教材名稱：《靜夜思》教案

教學指引

情誼感懷：靜夜思

級別：第一學習階段

學習目標：

1. 通過觀看動畫及聯繫生活，初步感知詩歌的大意及詩人靜夜望月思鄉的情懷。
2. 在初步感知的基礎上，學習有感情地朗讀詩歌，掌握詩句的節奏及押韻的特點。
3. 學習生字新詞：思、疑、霜、舉頭、故鄉。

時間	活動內容	解說
5 分鐘	<p>引入</p> <p>猜一猜：謎語</p> <p>甲、有時落在山腰，有時掛在樹梢， 有時像面圓鏡，有時像把鐮刀。</p> <p>乙、小時兩隻角，長大沒有角， 到了二十多，又生兩隻角。</p> <p>丙、一面鏡子亮晶晶，走遍天下照古今。</p> <p>甲、乙和丙三個謎語都是猜同一物體 (打一物體)</p> <p>謎底：月亮</p>	<p>老師點撥：在中國文化裏，月亮自古以來都有「圓滿」和「團圓」的寓意。老師可舉引小學生熟悉的中秋節為例，讓他們明白月亮的象徵意義——思念情感的載體，就好像母親節送康乃馨給媽媽，康乃馨正是感激親恩的載體。</p> <p>由此引入：月圓人團聚，但李白孤身一人，作客異鄉，望著又大又圓的月亮，想到在故鄉同一月亮下的家人，但彼此不能相見，自然湧現思念（想家）之情。</p>
20 分鐘	<p>發展</p> <p>觀看動畫 00:00 – 03:42</p> <p>→ 初步感知詩歌大意及詩人情懷</p> <p>詩歌大意</p> <p>前兩句寫景，後兩句抒情。 寧靜的晚上，銀白色的月光撒落在地上，就好像在地上結了一層霜。 詩人抬頭仰望天上皎潔的月亮，低下頭來思念家鄉和親人。</p>	<p>藉由生動有趣的動畫，讓學生在輕鬆愉快的氛圍裏，初步感知詩歌的大意及詩人的情懷。</p> <p>初小學生學習古詩，重點不宜過分側重詩意的理解，意境及韻味的體會，因此，理解和體會只需初步感知即可。</p>

項目名稱：博博妙妙學古文

主辦機構：國史教育中心（香港）

贊助機構：語文教育及研究常務委員會（語常會）



教材名稱：《靜夜思》教案

時間	活動內容	解說
	<p>活動一：畫一畫 牀前明月光，疑是地上霜。</p> <p>可以個別或分組，讓學生試畫出詩中的場景。</p> <p>活動二：做一做 可以個別或分組，讓學生試做出「舉頭望」和「低頭思」的動作。</p> <p>動作要求 舉頭望：如舉重選手舉重般慢慢地向上費力抬頭仰望 低頭思：極為緩慢地低下頭，並作深深的沉思狀</p> <p>活動三：分組討論 學習過《靜夜思》一詩後，大家試試透過題目「靜夜思」三字，概括出全詩的感情。 靜，寧靜、安靜。夜，夜晚。思，思緒、心情。 一個寧靜的夜晚，因看到皎潔的月亮，而引起詩人思念家鄉和親人的心情。</p> <p>朗讀文章，培養語感 觀看動畫：03:42-04:00 → 聆聽朗讀</p> <p>朗讀的主要目的，重在提高學生的朗讀興趣，增加積累，發展語感，加深體驗和領悟</p>	<p>老師點撥：前兩句寫景。 重點解說「霜」字讓學生明白其實是月光映照在地上。</p> <p>老師點撥：後兩句抒情。 重點解說「舉頭」和「低頭」所顯示的情懷。詩人因為思念家鄉及親人，所以懷着傷心、難過的心情，抬頭就顯得很費力，就像舉重選手舉重般費力； 低頭也因為愁緒而顯得極為緩慢。</p> <p>讓學生透過同儕協作，自行整合習得，深化所學。</p> <p>引導學生說出「靜」、「夜」、「思」三字的字義，並交代出詩人的所思。</p> <p>教授初小學生古詩，重點宜側重在學習有感情地朗讀詩歌，掌握詩句的節奏及押韻的特點。</p>

時間	活動內容	解說
	<p>活動四：劃分節奏</p> <p>古詩中常常以兩個音節為一個節奏單位。五言古詩的節奏一般都是「五言三頓」，即是每句五個字，停頓三次。通常會把五個字劃分成二二一或二一二的節奏形式。</p> <p>《靜夜思》全詩四句，每句五個字，試用雙直線顯示第二和第四兩句需要停頓的地方。</p> <p>床前 明月 光，疑是地上霜。 舉頭 望 明月，低頭思故鄉。</p> <p>參考答案</p> <p>床前 明月 光，疑是 地上 霜。 舉頭 望 明月，低頭 思 故鄉。</p> <p>活動五：近音字探索</p> <p>近音字可以令詩歌聽起來更好聽，也讓詩歌更容易上口及記憶。</p> <p>試比較《靜夜思》詩中的「光、霜、鄉」三字。它們在讀音上有甚麼特點？</p> <p>三個字讀音相近，這是詩中的「近音字」。</p> <div data-bbox="304 1693 855 1912" style="border: 1px solid black; padding: 10px; margin: 10px auto; width: fit-content;"><p style="text-align: center;">《靜夜思》 李白</p><p style="text-align: center;">牀前明月光，疑是地上霜。 舉頭望明月，低頭思故鄉。</p></div>	<p>引導學生感受詩歌的斷句節奏。</p> <p>引導學生明白詩歌近音字的特色。</p>

時間	活動內容	解說
	<p>活動六 試按活動四的節奏及活動五的押韻，配上適合的動作來朗讀《靜夜思》一詩。</p> <p>韻律要求： 床前 明月 光，疑是 地上 霜。 舉頭 望 明月，低頭 思 故鄉。 停頓</p> <p>動作要求： 疑是：疑問語氣及手勢 舉頭望：緩慢而費力地抬頭仰望 低頭思：更緩慢地低下頭沉思</p> <p>學習生字新詞 疑、舉頭、思、霜、故鄉</p> <p>疑：本義是懷疑的意思，在這裏是好比、好像。 舉頭：抬頭。</p> <p>觀看動畫 04:00 - 05:24 → 較抽象的字詞</p> <p>霜：是一種天氣現象，在冬季，當氣溫降到攝氏零度以下，接近地面的水氣就會凝結成白色的晶體，就是「霜」了。</p> <p>思：在文言文中，「思」可作名詞或動詞用。 「靜夜思」的「思」：名詞，讀去聲，粵音「試」（si3），普通話讀 sì；解作「思緒」、「心情」的意思。 「思故鄉」的「思」：動詞，粵音「絲」（si1）；普通話讀 sī；解作「思念」、「想念」的意思。</p>	<p>可以要求學生個別、分行或分組按所學來朗讀全詩，以感受詩歌的韻律，並且表達出詩歌大意及詩人情懷。</p> <p>老師可以因應學生程度，選取適合及適量的生字新詞來教授。</p> <p>如老師選用課外的文言經典作品，主要目的在內容涵義或品德情意的教授，則「識字」部分或可略去。</p> <p>動畫裏選取了三個較抽象的字詞，幫助學生理解詩意，以供教學參考。</p>

項目名稱：博博妙妙學古文

主辦機構：國史教育中心（香港）

贊助機構：語文教育及研究常務委員會（語常會）



教材名稱：《靜夜思》教案

時間	活動內容	解說
	故鄉：家鄉，老家；指一個人出生或者長期居住過的地方。「故」，即原來的、舊時的；「鄉」，即家園。	
5 分鐘	<p>總結</p> <p>試舉出生活中好像《靜夜思》裏李白的事例？試說說你想到的例子。</p> <p>如學生缺乏生活例子，老師可以舉引動畫為例，誘導學生去思考有關的例子：</p> <p>妙妙看見同學們都能與家人相處，只有自己跟博博的家人身在遠方，未能相聚，一想到這一點就覺得很失落，也就更想家了。</p>	在初步感知詩歌大意及詩人情懷的基礎上，結合日常生活事例，鞏固所學。

項目名稱：博博妙妙學古文

主辦機構：國史教育中心（香港）

贊助機構：語文教育及研究常務委員會（語常會）



教材名稱：《靜夜思》工作紙

情誼感懷：《靜夜思》

工作紙

學校： _____ 班別及學號： _____

姓名： _____ 日期： _____

1. 大家好！我是李白，請幫助我完成下面的自我簡介。

我是 唐 代詩人，善於創作各種 詩歌 體裁，我知道後世因為我的詩歌風格浪漫飄逸而稱我為 詩仙，真是不敢當。



2. 我想把《靜夜思》改編成短劇故事，請幫助我完成下表。

時間	寧靜的晚上
地點	牀前 / 窗前 / 睡房
人物	李白
重要的道具	月亮、牀……
劇情大要	長年離鄉別井的李白，在牀上輾轉未能 <u>入睡</u> 的時候，抬頭看到掛在天邊的 <u>明月</u> ，遙想在同一輪明月籠罩下的遠方 <u>故鄉</u> ，不禁傷心、難過地陷入沉思。

項目名稱：博博妙妙學古文



主辦機構：國史教育中心（香港）

贊助機構：語文教育及研究常務委員會（語常會）

教材名稱：《靜夜思》工作紙

3. 大家學習過近音字的形式，試找出並圈起下面兩首詩的近音字。

提示：近音字的形式

如果讀音相近，就是近音字

《靜夜思》 作者：李白

牀前明月(光)，疑是地上(霜)。

舉頭望明月，低頭思故(鄉)。

《春曉》 作者：孟浩然

春眠不覺(曉)，處處聞啼(鳥)。

夜來風雨聲，花落知多(少)？

4. 大家學習過劃分節奏，試在下面兩首古詩中，用雙直線(||)顯示停頓的地方，然後按照所劃分的節奏讀出來。

提示：古詩節奏

古詩中常常以兩個音節為一個節奏單位。

- 五言古詩的節奏一般都是「五言三頓」，即是每句五個字，停頓三次
- 通常會把五個字劃分成二二一或二一二的節奏形式

《靜夜思》 作者：李白

牀前 || 明月 || 光，疑是 || 地上 || 霜。

舉頭 || 望 || 明月，低頭 || 思 || 故鄉。

《春曉》 作者：孟浩然

春眠 || 不覺 || 曉，處處 || 聞 || 啼鳥。

夜來 || 風雨 || 聲，花落 || 知 || 多少？

項目名稱：博博妙妙學古文

主辦機構：國史教育中心（香港）

贊助機構：語文教育及研究常務委員會（語常會）



教材名稱：《靜夜思》工作紙

5. 如果香港郵政打算為李白的《靜夜思》發行紀念郵票，試根據詩歌內容，設計一套郵票（共四款）。

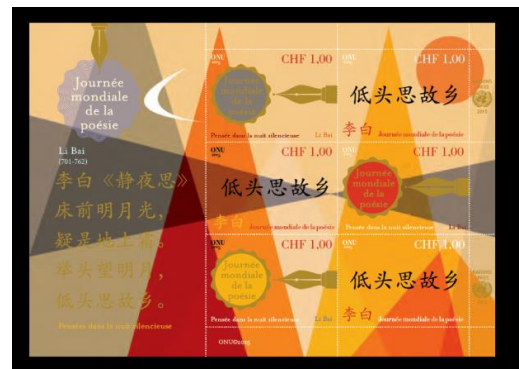


小知識：

每年的3月21日是「世界詩歌日」，目標是向世界宣傳閱讀、寫作、出版和教授詩歌。

2015年3月21日，聯合國發行了一套《世界詩歌日》系列郵票，這套郵票由六個小全張組成，內容為六位世界著名詩人的著名詩作，中文詩歌就選取了李白的《靜夜思》。

《世界詩歌日》系列郵票——《靜夜思》小全張



~完~

主辦機構：國史教育中心(香港)

贊助機構：



博 博 妙 妙 學 古 文

情誼感懷

靜夜思





故事簡介



故事原文



分組討論
學習活動及



朗讀及字詞

簡介

● 《靜夜思》是唐代詩人李白作的詩歌

人物小檔案

姓名：李白，字太白，號青蓮居士

生卒：公元701—762

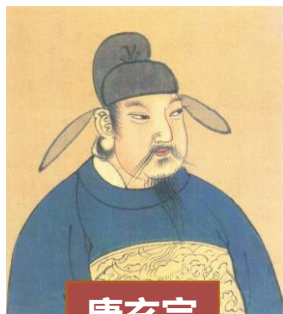
祖籍：隴西成紀（今甘肅省秦安縣）

身份：唐代的詩人，後世又稱讚他為「詩仙」

作品：李白創作了大量詩歌，但流傳至今的只有九百多首



相關人物：



唐玄宗



楊貴妃
(虛構圖)

雲想衣裳花想容
春風拂檻露華濃



杜甫

有一種友情叫「李白杜甫」

國史教育中心(香港)



SCOLAR
語常會

猜一猜

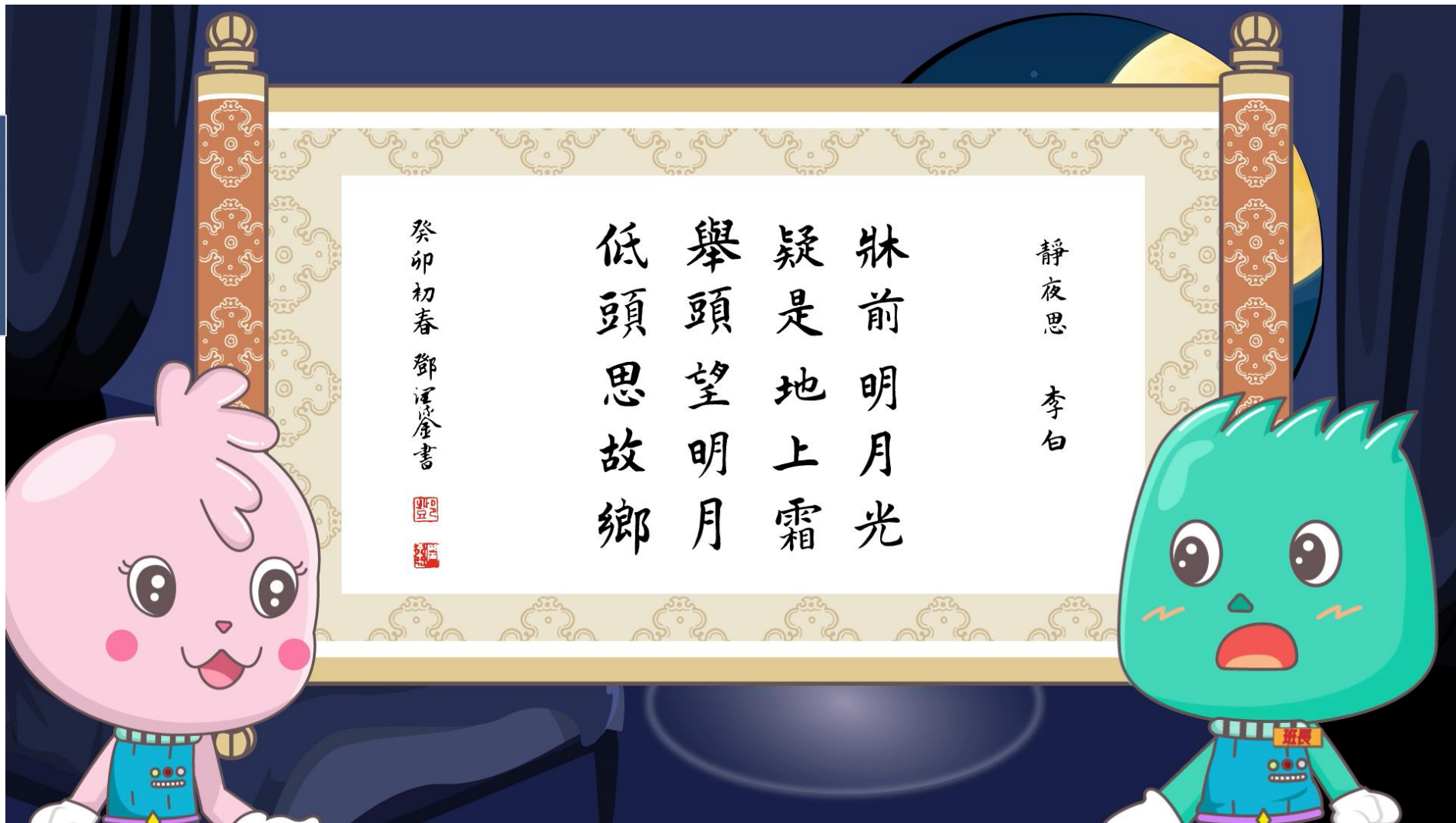
甲、有時落在山腰，有時掛在樹梢。
有時像面圓鏡，有時像把鐮刀。

乙、小時兩隻角，長大沒有角，
到了二十多，又生兩隻角。

丙、一面鏡子亮晶晶，走遍天下照古今。



原文



靜夜思 李白

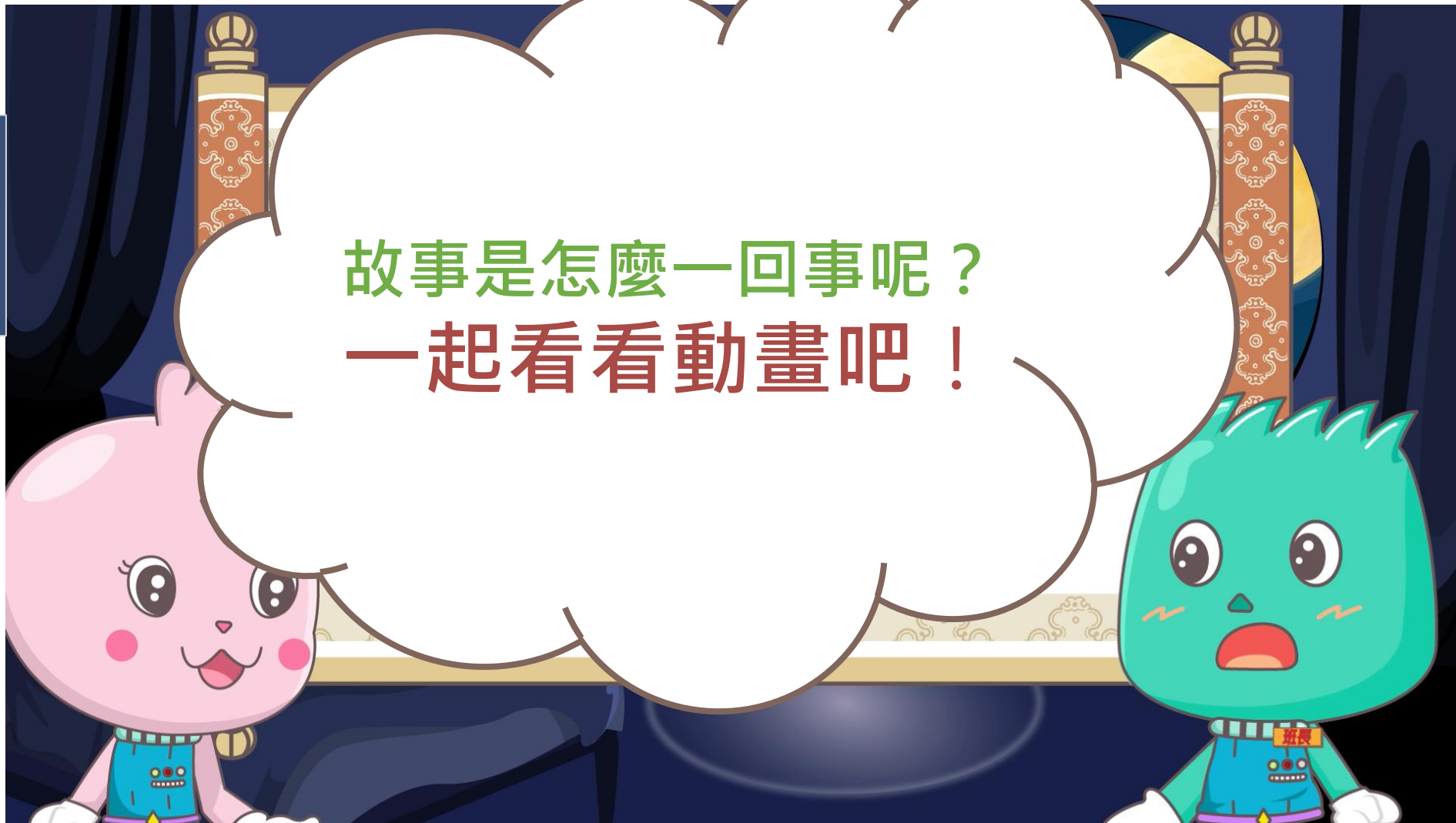
牀前明月光
疑是地上霜
舉頭望明月
低頭思故鄉

癸卯初春 鄧漢金書



原文

故事是怎麼一回事呢？
一起看看動畫吧！



詩歌大意

● 後兩句抒情

詩人抬頭仰望天上皎潔的月亮，低下頭來思念家鄉和親人。

低頭思故鄉
 舉頭望明月
 疑是地上霜
 牀前明月光

● 前兩句寫景

寧靜的夜晚，銀白色的月光撒落在地上，就好像在地上結了一層霜。

活動1：畫一畫

牀前明月光，疑是地上霜。

試畫出詩中的場景。



活動2：做一做

舉頭望明月，低頭思故鄉。

試做出「舉頭望」和
「低頭思」的動作。



活動2：做一做

舉頭望明月，低頭思故鄉。

試做出「舉頭望」和「低頭思」的動作。

動作要求

「舉頭望」：如舉重選手舉重般慢慢地向上費力抬頭仰望

「低頭思」：極為緩慢地低下頭，並作深深的沉思狀

分組討論

試和同學分享：

學習過《靜夜思》一詩後，大家
試試透過題目「靜夜思」三字，
概括出全詩的感情。



學習過《靜夜思》一詩後，大家試試透過題目「靜夜思」三字，概括出全詩的感情。

「靜」：寧靜、安靜

「夜」：夜晚

「思」：思緒、心情

→ 一個寧靜的夜晚，因看到皎潔的月亮，而引起詩人思念家鄉和親人的心情。

博

博

妙

妙

學

古

文

觀看動畫：03:42-04:00

→ 聆聽朗讀

朗讀文章

床前||明月||光，疑是||地上||霜。

舉頭||望||明月，低頭||思||故鄉。

|| 停頓

國史教育中心(香港)



SCOLAR
語常會

活動4：劃分節奏

- 古詩中常常以兩個音節為一個節奏單位。

- 五言古詩的節奏一般都是「五言三頓」

*五言三頓：即是每句五個字，停頓三次

- 通常會把五個字劃分成二二一或二一二

活動4：劃分節奏

《靜夜思》 全詩四句，每句五個字

→ 試用雙直線顯示第二和第四兩句需要停頓的地方

床前||明月||光，疑是地上霜。

舉頭||望||明月，低頭思故鄉。



活動4：劃分節奏

《靜夜思》 全詩四句， 每句五個字

→ 試用雙直線顯示第二和第四兩句需要停頓的地方

床前||明月||光，疑是||地上||霜。

舉頭||望||明月，低頭||思||故鄉。

活動5：認識近音字

為甚麼要有近音字？

古代詩歌多用於傳唱、背誦、演唱等口耳相傳的場合，近音字可以提高詩歌的口頭轉傳、記憶和傳播的能力。

開動腦筋

試把《靜夜思》的近音字圈出來。

床前明月光，疑是地上霜。
舉頭望明月，低頭思故鄉。

開動腦筋

試把《靜夜思》的近音字圈出來。

床前明月**光**，疑是地上**霜**。
舉頭望明月，低頭思故**鄉**。

活動6：學生演繹

試按活動四的節奏及活動五的近音字，配上適合的動作來朗讀《靜夜思》一詩。

動作要求

「疑是」：疑問語氣及手勢

「舉頭望」：緩慢而費力地抬頭仰望

「低頭思」：更緩慢地低下頭來沉思

博

博

妙

妙

學

古

文

觀看動畫：03:42-04:00

→ 聆聽朗讀

朗讀文章

床前||明月||光，疑是||地上||霜。

舉頭||望||明月，低頭||思||故鄉。

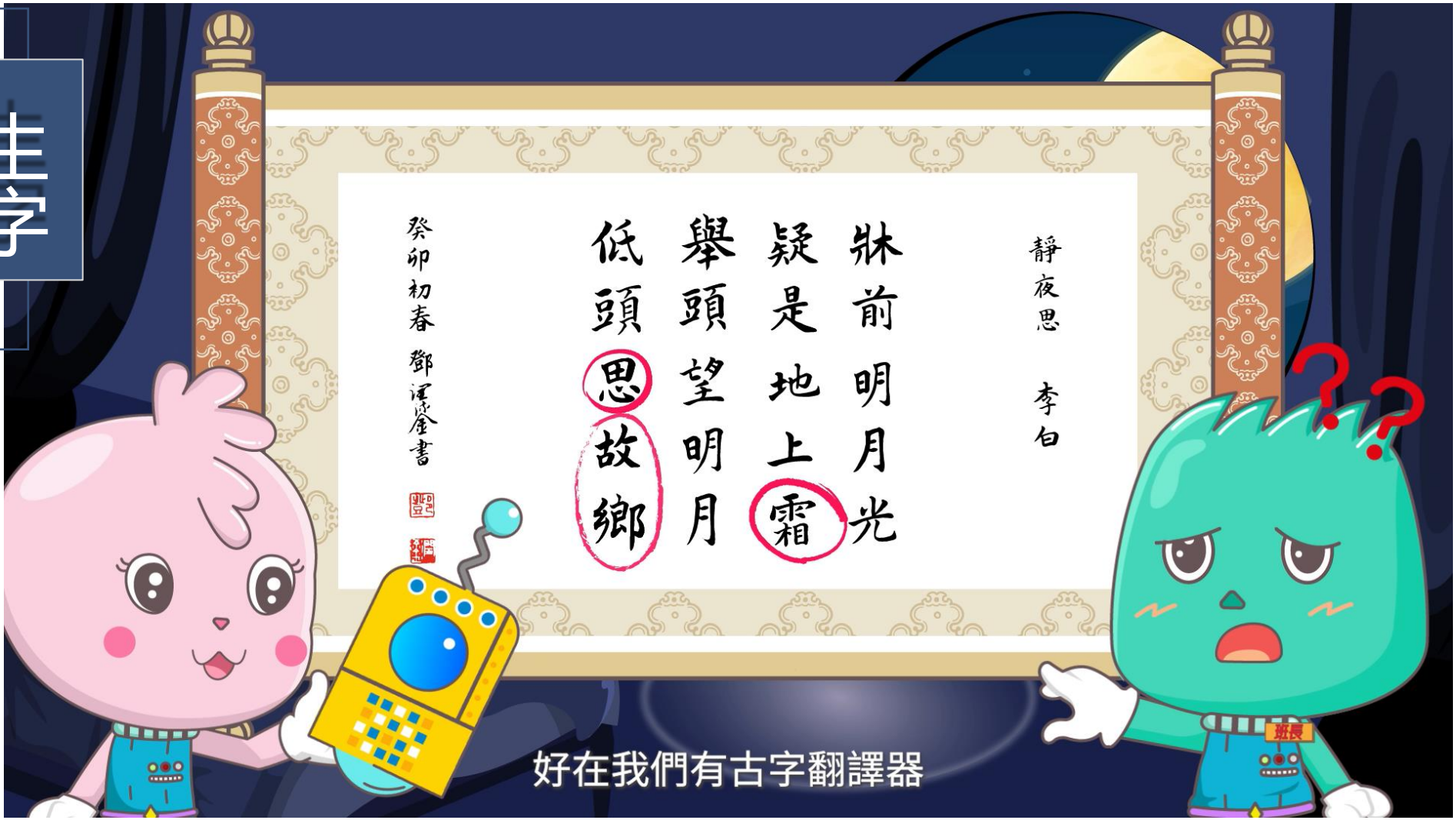
|| 停頓

國史教育中心(香港)



SCOLAR
語常會

生字
新詞



癸卯初春 鄧澤盛書



靜夜思 李白

牀前明月光
疑是地上霜
舉頭望明月
低頭思故鄉

好在我們有古字翻譯器

生字新詞

一起學習故事中的
生字新詞！



白色的晶體

當氣溫降到攝氏零度以下，接近地面的水氣就會凝結成白色的晶體，就是「霜」了。



* 「霜」是一種天氣現象，常在冬季出現

生字新詞

一起學習故事中的
生字新詞！



**思念、懷念或
思緒、心情**

在文言文中，「思」可作名詞或動詞用。

古字翻譯器

思

(動詞、名詞)

思念

懷念

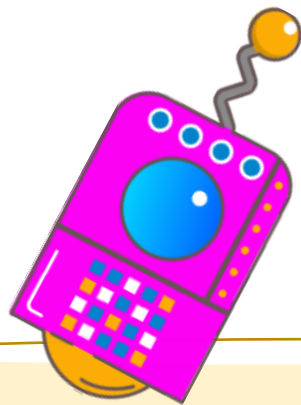
思緒

心情

- 「靜夜思」的「思」：名詞，解作「思緒」、「心情」的意思。
- 「思故鄉」的「思」：動詞，解作「思念」、「想念」的意思。

生字新詞

一起學習故事中的
生字新詞！



家鄉，老家

指一個人出生或者長期居住過的地方。

「故」，即原來的、舊時的；

「鄉」，即家園。

古字翻譯器

故鄉

(名詞)

原來、舊時的

家園



博

博

妙

妙

學

古

文

總結

試舉出生活中好像《靜夜思》裏

李白的事例？

試說說你想到的例子。

國史教育中心(香港)



SCOLAR
語常會

總結

試舉出生活中好像《靜夜思》裏李白的事例？
試說說你想到的例子。



妙妙看見同學們都能與家人相處，
只有自己跟博博的家人身在遠方，
未能相聚，一想到這一點就覺得很
失落，也就更想家了。



主辦機構 國史教育中心(香港)

文景

贊助機構



Standing Committee on
Language Education and Research
語文教育及研究常務委員會

聲明：部分資料內容來自互聯網，僅供學習參考之用。
如無意侵犯知識產權，請與我們聯絡：info@cnhe-hk.org

© 2023 國史教育中心 (香港)

